

สื่อการศึกษาเพื่อคนพิการ

www.braille-cet.in.th

จดหมายข่าว ปีที่ 9 ฉบับประจำเดือนตุลาคม 2555 – มีนาคม 2556



www.braille-cet.in.th



คณะผู้จัดทำ

ที่ปรึกษา

บรรณาธิการ

กองบรรณาธิการ

ประเสริฐ บุญเรือง, วรรณวิไล วรวิกโฆษิก, ดร.ปรีชา ชื่นชนกพิบูล
 พรรัชชล ศรีอิสราพร
 วราภรณ์ วงศ์ทวีพล, วรชาติ วัฒนอมร, เอกชัย เจริญชัยมงคล
 ดิษฎาพันธ์ บุตรกุล, บรรเจิด จันทอง, เสาวลักษณ์ สมรรคเสวี

ส่วนสื่อการศึกษาเพื่อคนพิการ ศูนย์เทคโนโลยีทางการศึกษา

ถ. ศรีอยุธยา เขตราชเทวี กรุงเทพฯ 10400 โทรศัพท์ 0-2354-5730-40 โทรสาร 0-2354-5741

บท. สุนทรา

ไม่มีคำว่า สาย สำหรับการเริ่มต้นนะคะ ไม่ว่าจะเริ่มต้นนั้นจะเนื่องด้วยโอกาสอะไร
ปีใหม่ 2556 ผ่านไป หรือว่าจะเป็นวันเด็ก วันครู วันวาเลนไทน์ที่ผ่านไป คุณอาจจะถือวาระต่างๆ
เหล่านี้เริ่มตั้งบ้านมางใหม่ในชีวิต หรืออาจจะเรียกว่า ปณิธานประจำปีก็ได้นะคะ เพราะชีวิต
ที่ขาดเป้าหมายหรือปณิธานอาจทำให้คุณมีชีวิตที่ว่างเปล่า ไม่พัฒนาตนเองอย่างที่ดีควรจะเป็น
หรือพัฒนาอย่างไรก็ตาม ขอให้คุณประสบความสำเร็จและโชคดีในชีวิตอย่างที่คุณขามและตั้งใจคะ
คุณส่งสื่อการศึกษาเพื่อคนพิการในปีนี้ได้พัฒนาเว็บไซต์ใหม่แล้วเช่นกันคะ ให้คุณเข้าถึง
ได้ง่ายขึ้น ด้านข่าวสื่อที่ต้องการได้บ้างวัน มีหนังสือเสียงเรื่องใหม่ๆ ให้นำล็อกที่อยู่มุม มารู้
รับรู้เรื่องการสร้างประชาคมอาเซียนว่ามีคามเป็นมาอย่างไร หรือทงแล้วเรื่องพหุวัฒนธรรมของ
ส. พลงน้อย จะทำให้คุณได้ทราบถึงชีวิต ประเพณี วัฒนธรรมและคามเชื่อของชาวพม่า มอญ
นอกจากนี้ยังมี ไท บ้านดูดาว จะช่วยให้คุณได้มองดูดาวงามด้าคืนได้อย่างมีความหมายขึ้นด้วย
รวมทั้ง ทีวี-ของดู ของทำนทุกทาสภิกขุ เป็นหนังสือเสียงอีกเรื่องที่คุณไม่ควรพลาดเลยคะ

หน้าต่างแอลดี

คุณสามารถติดตามอ่านบทความเกี่ยวกับเด็กที่มีปัญหา
บกพร่องทางการเรียนรู้หรือเด็กแอลดี (LD-Learning Disabilities)
ซึ่งจะมีปัญหาในการอ่าน การเขียนและการคิดคำนวณรวมทั้งปัญหา
พฤติกรรมด้านความจำ อารมณ์ สังคมและจิตใจ ติดตามอ่านบทความ
ใหม่ๆ ได้ที่ www.braille-cet.in.th



ตัวอย่างบทความเกี่ยวกับแอลดี (Learning Disabilities) ที่คุณสามารถติดตามอ่านได้ เช่น

- * การจัดทำแผนการศึกษาสำหรับเด็กที่มีความบกพร่องทางการเรียนรู้ด้านที่ไม่ใช่
ภาษา (Nonverbal Learning Disabilities – NLD) ตอนที่ 1-5
- * การป้องกันและแก้ไขปัญหาในการเขียนสำหรับเด็กนักเรียนที่มีความบกพร่อง
ทางการเรียนรู้ ตอนที่ 1-6



ศูนย์สื่อการศึกษาเพื่อคนพิการ

WWW.BRAILLE-CET.IN.TH

ศูนย์สื่อการศึกษาเพื่อคนพิการ

www.braille-cet.in.th

เว็บไซต์ศูนย์สื่อการศึกษาเพื่อคนพิการ

นี่คือเว็บไซต์ที่ทุกคนเข้าถึงได้ (accessible web) ให้คุณเข้าถึงสื่อหนังสือเสียง หนังสืออักษรเบรลล์ วีดิทัศน์ บทความ รายงานวิจัยและจดหมายข่าว เพื่อช่วยส่งเสริมการศึกษาสำหรับผู้พิการทั้งการศึกษาตามหลักสูตรและการศึกษาตามอัธยาศัย ไม่ว่าคุณจะมีอุปสรรคทางการอ่าน ทางการได้ยิน ทางการมองเห็น ฯลฯ หรือเป็นผู้เกี่ยวข้องกับผู้ที่ต้องการความช่วยเหลือเกี่ยวกับผู้พิการเพื่อให้สามารถดำรงชีวิตอยู่ร่วมกับคนพิการได้อย่างมีความสุข

www.braille-cet.in.th



เรามีเป้าหมายสูงสุดในการเผยแพร่สื่อการศึกษาในรูปแบบต่างๆ ที่เหมาะสมสำหรับผู้พิการแต่ละประเภทนี้ก็เพื่อช่วยเหลือให้ผู้พิการมีโอกาสเข้าถึงการศึกษาได้เท่าเทียมกับบุคคลทั่วไป การช่วยเหลือทางด้านศึกษานับเป็นกระบวนการที่สำคัญยิ่งที่จะช่วยเหลือให้ผู้พิการนำความรู้ที่ได้ไปช่วยเหลือตนเอง ก้าวข้ามสู่การพึ่งพาตนเอง จนสามารถดำรงชีวิตได้อย่างอิสระ และผู้พิการสามารถใช้ชีวิตได้อย่างมีคุณค่าและศักดิ์ศรี



www.braille-cet.in.th



ถ้าท่านเป็นนักศึกษาผู้พิการ
 ด้านการเห็นที่เรียนการศึกษานอกโรงเรียน
 (กศน.) ท่านสามารถดาวน์โหลดหนังสือเสียง
 ที่เป็นแบบเรียนของ กศน. หรือหนังสือเสียง
 ตามอัธยาศัยที่ส่งเสริมการอ่านก็มีให้เลือกฟัง
 ทั้งนวนิยายประวัติศาสตร์ สารคดี ธรรมะ ฯลฯ
 ซึ่งหนังสือเสียงนี้ ยังเหมาะสำหรับท่านที่
 สายตาไม่ตีบพร่องทางการอ่านก็สามารถฟัง
 ออนไลน์ผ่านทางเว็บไซต์ได้เช่นกัน

ส่วนท่านที่เรียน กศน. ที่คิดว่า
 อยากที่จะอ่านอักษรเบรลล์มากกว่า ก็
 สามารถดาวน์โหลดแบบเรียน กศน. ที่เป็น
 ไฟล์อิเล็กทรอนิกส์เบรลล์ได้ โดยที่สามารถ
 ขอใช้บริการเครื่องพิมพ์อักษรเบรลล์ที่
 มีไว้ให้บริการได้ที่ ศูนย์การศึกษาพิเศษเขต
 13 เขต ทวีปประเทศคือ ที่ศูนย์การศึกษาพิเศษ
 ส่วนกลาง นครปฐม ยะลา สงขลา ตรัง
 สุพรรณบุรี ลพบุรี พิษณุโลก เชียงใหม่
 ขอนแก่น อุบลราชธานี นครราชสีมา
 และชลบุรี

เรื่องประชาคมอาเซียนกำลังมาถึงในปี 2558 นี้แล้ว รองรับประชาคมอาเซียน ได้กับเว็บไซต์ศูนย์สื่อการศึกษาเพื่อคนพิการ โดยที่มีหนังสืออักษรเบรลล์เกี่ยวกับประชาคมอาเซียนให้คุณได้ดาวน์โหลดออกมาพิมพ์อ่าน

สำหรับผู้บกพร่องทางการได้ยินโดยทั่วไป อาจจะกำลังมองหาอาชีพที่เหมาะสมกับตนเองและต้องการหาสื่อที่เรียนรู้ได้ทั้งสื่อที่สอนภาษามือ และสื่อวีดิทัศน์สอนอาชีพที่มีภาษามือประกอบ เรามีวีดิทัศน์หลายชุดให้คุณได้ศึกษาด้วยกันเช่น ภาษามือนำรู้ สร้างงานสร้างอาชีพ เคล็ดลับตำรับไทย นำพักน้ำแรง เป็นต้น ที่สำคัญเราไม่ได้มีเพียงภาษามือประกอบเท่านั้น แต่เรายังมีคำบรรยายใต้ภาพประกอบอีกด้วย (subtitle) เพื่อให้เหมาะสำหรับบางท่านที่ถนัดภาษาเขียนมากกว่าภาษามือ

นอกจากนี้ เว็บไซต์ศูนย์สื่อการศึกษาเพื่อคนพิการยังมีบทความสำหรับบุคคลที่บกพร่องทางการเรียนรู้หรือแอลดีให้ได้อ่านกัน เด็กแอลดีมีแทรกอยู่ในโรงเรียนทั่วประเทศแล้วปัจจุบันก็ยังมีเด็กที่เติบโตเป็นผู้ใหญ่แอลดีที่แทรกตัวอยู่ในสังคมโดยที่เรายังไม่ได้ปฏิบัติต่อเขาหรือให้การรักษาเขาอย่างเหมาะสม ลองทำความเข้าใจจากบทความที่เราคัดสรรแปลมาให้ท่านอ่าน

เว็บไซต์ศูนย์สื่อการศึกษาเพื่อคนพิการดำเนินการมาตั้งแต่ปี พ.ศ. 2542 จวบจนปัจจุบันเราได้พัฒนามาเป็น accessible web คือเว็บไซต์ที่ทุกคนเข้าถึงได้ตามหลักขององค์การ World Wide Web Consortium (W3C) ซึ่งหมายถึง มีการออกแบบจัดทำเนื้อหาเว็บไซต์ให้ผู้พิการทุกประเภทเข้าถึงได้ โดยเฉพาะบุคคลที่บกพร่องทางการเห็นสามารถใช้โปรแกรมการอ่านหน้าจอได้อย่างเหมาะสม หรือมีตัวอักษรหลายขนาดให้เลือกสำหรับคนสายตาเลือนราง รวมทั้งสามารถเลือกแบคราวด์ฟิ้นหลังตามต้องการได้

เว็บไซต์ที่เราจัดทำครั้งนี้เราได้พัฒนาเมนูให้คุณเข้าถึงได้สะดวกมากยิ่งขึ้น และจัดระบบสมาชิกใหม่ทั้งหมด รวมทั้งระบบการเข้าถึง สำหรับท่านที่ลงทะเบียนสมัครสมาชิกใหม่ทุกท่าน การสมัครใหม่ครั้งนี้จะทำให้ท่านเข้าถึงสื่อทุกชนิดทั้งหมดที่ต้องการไม่ว่าจะเป็นหนังสือเสียง สื่อวีดิทัศน์ หรือสื่ออักษรเบรลล์ และสามารถรับฟังและรับชมรายการได้ตั้งแต่ต้นจนจบ

DVD

รายการวิถีทัศนส่งเสริมอาชีพ สำหรับคนพิการออกใหม่ !



ถึงแม้กายพิการ แต่ใจไม่พิการ ผู้พิการ
ยังมีโอกาสสูง **สูงเพื่อชีวิตที่สดใส**กว่า สามารถ
ช่วยเหลือตนเองให้ได้มากที่สุดเพื่อยืนอยู่ได้อย่าง
มีศักดิ์ศรีโดยมีครอบครัว และสังคมรอบๆ ตัวคอย
ประคับประคองเชื่อได้แน่ว่า **ความสำเร็จจะมีขึ้นได้**
ถ้าผู้พิการมีความพยายามสู้อย่างไม่ท้อต่อไป
เรื่อยๆ เช่นผู้พิการอื่นๆ ที่สามารถยืนหยัดจน
ประสบความสำเร็จมีอาชีพเป็นของตนเอง



บุคคลผู้บกพร่องทางการได้ยินก็
เช่นเดียวกัน ถึงแม้ประสาทหูจะบกพร่อง แต่ได้
พิสูจน์ให้เห็นแล้วหลายท่านว่า สามารถทำกิจกรรม
ประกอบอาชีพได้ **วิถีทัศนชุดนี้เป็นการส่งเสริม**
อาชีพให้ความรู้และแนวทางที่สามารถนำไป
ต่อยอดได้ จะมีภาษามือประกอบและคำบรรยาย
ไตภาพ มีทั้งหมด **16 รายการ** ความยาว
รายการละ 30 นาที รวม **16 อาชีพ**

ต้องการขอยืม/สำเนา DVD CD หนังสือเสียงติดต่อได้ที่ ศูนย์การศึกษาพิเศษเขต /
และห้องสมุดประชาชนทั่วประเทศ หรือที่ส่วนจัดการทรัพยากร ศูนย์เทคโนโลยีทางการศึกษา

เพื่อบุคคลที่บกพร่องทางการได้ยิน

แผ่นที่ 1

- รายการที่ 1 ช่างซ่อมรองเท้า
- รายการที่ 2 เครื่องประดับคริสตัล
- รายการที่ 3 การทำซูชิ
- รายการที่ 4 กรอบรูปฟิล์มเย็น

แผ่นที่ 2

- รายการที่ 5 ขอบชำร่วย
- รายการที่ 6 ซ่อมโทรศัพท์มือถือ
- รายการที่ 7 เครื่องประดับทำมือ
- รายการที่ 8 กาแฟสด

แผ่นที่ 3

- รายการที่ 9 เจลล้างมือ
- รายการที่ 10 ช่างซ่อมกุญแจ
- รายการที่ 11 บิดลูกโป่ง
- รายการที่ 12 แป้นท์เล็บ

แผ่นที่ 4

- รายการที่ 13 นวดแผนไทย
- รายการที่ 14 แป้นท์สี
- รายการที่ 15 ถักโครเชต์
- รายการที่ 16 พิมพ์ผ้าเช็ดหน้า



บทความและทัศนะเปิดหน้าต่างแอลดี



อะไรคือ RTI (Responsiveness to Intervention) หรือการตอบสนองต่อการให้ความช่วยเหลือ

โดยคุณยวีร์จัยเรื่องการบกพร่องทางการเรียนรู้แห่งชาติ (2007)

ในหลายโรงเรียนปัจจุบันนี้ เมื่อนักเรียนเรียนตามไม่ทันเพื่อน ทางเลือกเดียวเท่านั้นที่จะขอความช่วยเหลือคือ ทำให้การบริการการศึกษาพิเศษมีคุณภาพ อย่างไรก็ตาม ถ้านักเรียนที่โรงเรียนซึ่งใช้รูปแบบ RTI อยู่แล้วต้องดิ้นรน ความคิดแรกของทีมงานที่โรงเรียนคือ บางทีเด็กคนนี้ไม่เข้าใจการสอนที่เขาหรือเธอจำเป็นต้องได้รับการสอนเพื่อความสำเร็จ พูดได้อีกอย่างว่านักเรียนคนนั้นไม่ “ตอบสนอง” ต่อการสอน ซึ่งไม่ได้หมายความว่า นักเรียนคนนั้นไม่ได้ใช้ความพยายาม แต่ส่วนมากแล้วเป็นเพราะว่าเขาหรือเธอไม่เข้าใจสิ่งที่ครูสอน

โรงเรียนเหล่านี้จะไม่ค่อยยอมให้นักเรียนล้มเหลวในช่วงเวลาเรียนที่ขยายให้อีกแล้ว พวกเขาต้องการช่วยเหลือนักเรียนอย่างทันทีทันใดที่นักเรียนต้องการ ทางโรงเรียนจะตรวจกรองนักเรียนอย่างสม่ำเสมอให้แน่ใจว่าการสอนนักเรียนนั้นตรงเป้าหมาย เด็กแต่ละคนจะถูกเปรียบเทียบกับคนอื่น ๆ ในวัยเดียวกัน ในระดับชั้นเรียนเดียวกัน และในห้องเรียนเดียวกัน

การกรองนักเรียนที่ทำอย่างกว้างขวางหลายๆ ครั้งในโรงเรียนและการตรวจสอบความก้าวหน้ามุ่งเน้นไปที่ความสำเร็จของนักเรียนทั้งหมดในชั้นเรียน สำหรับเหล่านักเรียนซึ่งทำคะแนนวิชาเรียนได้ดีที่สุดในชั้นเรียน และดูเหมือนว่าจะไม่ตกงานในบทเรียน โรงเรียนจะใช้กระบวนการสอนที่ละขั้นตอนโดยใช้เทคนิคการสอนที่พิสูจน์แล้วในทาง



อะไรคือ RTI (Responsiveness To Intervention)

วิทยาศาสตร์และการประเมินระยะสั้นๆ บ่อยๆ เพื่อตรวจสอบความก้าวหน้า ทั้งนี้เพื่อจะตัดสินใจว่าเทคนิคการสอนนั้นๆ ได้ช่วยเหลือหรือไม่ ผลจากการตรวจสอบความก้าวหน้า โดยปกติแล้วจะวัดผลอย่างน้อยที่สุดหนึ่งครั้งต่อสัปดาห์ แสดงให้เห็นถึงการวางแผนและวิธีการที่จะใช้วัดเพื่อความสำเร็จทางวิชาการ กระบวนการสอนที่กระทำไปอย่างมีประสิทธิภาพนี้จะช่วยตัดสินใจว่า นักเรียนที่บรรลุผลสำเร็จต่ำเป็นผลเนื่องมาจากองค์ประกอบทางความประพฤติหรือจากการสอน หรือเด็กคนนี้มีความเป็นไปได้ที่จะบกพร่องทางการเรียนรู้หรือไม่

เมื่อคิดถึง RTI หรือการตอบสนองต่อการ

การให้ความช่วยเหลือ เป็นลำดับขั้นตอนจะเป็นดังนี้

1. การสอนในชั้นเรียนทั่วไป ทำการทดสอบคัดกรองเพื่อดูว่านักเรียนคนไหนอยู่ในภาวะเสี่ยง
2. ครูประจำชั้นเรียนเตรียมการสอนให้หรือผู้เชี่ยวชาญสอนนักเรียนเป็นกลุ่มย่อย
3. การทำการสอนในช่วงเวลาที่บ่อยขึ้น ถ้าความยุ่งยากยังคงอยู่ ผู้เชี่ยวชาญพิเศษอาจถูกนำเข้ามาสอนเพื่อประเมินความเข้าใจในภาพรวม



ขั้นตอนแรกคือ การสอนในชั้นเรียนทั่วไป การทดสอบคัดกรองที่ทำในชั้นเรียนจะทำให้พบว่า นักเรียนคนใดเสี่ยงต่อความบกพร่องทางการอ่านหรือทางการเรียนรู้ด้านอื่นๆ ตัวอย่างเช่น การทดสอบอาจจะแสดงว่า นักเรียนซึ่งมีความยุ่งยากด้านการอ่านต้องการการสอนเพิ่มเติมในด้านการออกเสียง ในขั้นตอนที่สอง ครูประจำชั้นเรียนอาจจะเป็นผู้ควบคุมการสอน ในกรณีอื่นๆ นั้น เช่น คนที่มีความเชี่ยวชาญในการอ่านและการออกเสียงอาจจะสอนนักเรียนซึ่งมีความยุ่งยากในแบบเดียวกัน

อะไรคือ RTI

นักเรียนซึ่งไม่ตอบสนองต่อการสอนอาจจะถูกพิจารณาว่าต้องการการสอนเป็นพิเศษในชั้นตอนที่สาม ซึ่งการสอนอาจเกิดขึ้นในช่วงเวลาความถี่ที่บ่อยขึ้น ถ้าการประสพผลสำเร็จยังพบความยุ่งยากอยู่ ทีมของนักการศึกษาจากต่าง ๆ สาขา ตัวอย่างเช่นในเรื่อง การอ่านหรือ เรื่องการให้คำแนะนำปรึกษา จะช่วยทำให้การประเมิน



ความเข้าใจในภาพรวมสมบูรณ์ขึ้น ทั้งนี้เพื่อจะต้องตัดสินใจเลือกเรียนการศึกษาพิเศษหรือรับบริการที่เกี่ยวข้องนั้นเป็นเพราะว่า การตอบสนองต่อการให้ความช่วยเหลือแต่เพียงลำพังไม่เพียงพอที่จะระบุว่าเป็นการบกพร่องทางการเรียนรู้ เหนืออินโด เป้าหมายคือ การให้การช่วยเหลือและการสอนชนิดที่นักเรียนต้องการเพื่อจะประสพผลสำเร็จในชั้นเรียนของการศึกษาทั่วไป

ในรูปแบบของ RTI หรือการตอบสนองต่อการให้ความช่วยเหลือ สิ่งหนึ่งที่เป็นประโยชน์ต่อคุณพ่อคุณแม่คือ พวกเขาจะเห็นว่าลูกของตนกำลังทำอะไร เปรียบเทียบกับเพื่อนรุ่นราวคราวเดียวกัน และวิธีการวัดผลในชั้นเรียนของเด็กกับห้องเรียนอื่นๆ ในระดับชั้นเดียวกัน พวกเขาสามารถฟังผลเหล่านี้ได้ตามปกติจากโรงเรียน ถ้าคะแนนในชั้นเรียนต่ำลง ตัวอย่างเช่น คำถามต่างๆ จะถูกหยิบยกขึ้นมาเกี่ยวกับคุณภาพของการสอนในชั้นเรียน ดังนั้นครูประจำชั้นเรียนต้องรับผิดชอบมากขึ้นสำหรับการสอนของเขา

การตอบสนองต่อการให้ความช่วยเหลือ ด้วยความกระชับในการสอนที่เพิ่มขึ้น ในปัจจุบันถูกนำมาใช้เพื่อป้องกันความล้มเหลวทางวิชาการมากกว่าที่จะตัดสินใจเฉพาะเจาะจงลงไปว่านักเรียนคนไหนมีความบกพร่องทางการเรียนรู้ โดยมากแล้วมันยังถูกนำมาใช้สำหรับการอ่านของโรงเรียนระดับประถมศึกษาอีกด้วย อย่างไรก็ตาม แม้จะไม่มีผลของงานวิจัยปรากฏว่า มันประสพผลอย่างไรในโรงเรียนระดับมัธยมศึกษาตอนต้น และโรงเรียนระดับมัธยมศึกษาตอนปลาย การนำมาใช้ในทางปฏิบัติในการเรียนการสอนคณิตศาสตร์ยังจำเป็นต้องทำการศึกษาต่อไป

(Responsiveness To Intervention)

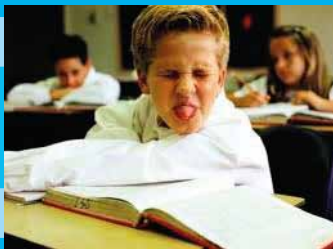
แม้ว่าคำถามที่ยังไม่มีคำตอบยังต้องการการวิจัยเพิ่มขึ้น RTI หรือการตอบสนองต่อการให้ความช่วยเหลือก็ยังมีประโยชน์หลายอย่าง เมื่อ RTI ได้รับการสนับสนุนร่วมกับความกดดันและความชัดเจน นักเรียนทุกคนได้รับการสอนที่มีคุณภาพสูงในสภาพแวดล้อมทางการศึกษาโดยทั่วไป นักเรียนทุกคนถูกรองทั้งด้านวิชาการและความประพฤติและยังมีผลความก้าวหน้าที่ถูกตรวจสอบเพื่อชี้ให้เห็นถึงความบกพร่องโดยเฉพาะของเด็ก

ข้อได้เปรียบที่มีอยู่สำหรับนักเรียนทุกคนคือ โอกาสที่จะระบุว่า “ใครเสี่ยง” ต่อการบกพร่องทางการเรียนรู้แต่แรกเริ่มในการศึกษาแทนที่การต้องล้มเหลว – บางครั้งเป็นปี-ก่อนที่จะได้รับการช่วยเหลือเพิ่มเติม และนักเรียนทุกคนมีโอกาที่จะได้รับความช่วยเหลือในระดับที่ต้องการ เป็นการลดจำนวนนักเรียนที่กล่าวถึงว่าจะต้องการการบริการการศึกษาพิเศษ

เป็นเวลานานทีเดียวที่การศึกษาพิเศษเป็นทางแก้ไขปัญหาในการเรียนการสอนสำหรับผู้เรียนที่ต้องดิ้นรนแม้แต่ว่าพวกเขาไม่ได้มีอาการบกพร่องทางการเรียนรู้ เพราะว่างานวิจัยจำนวนอันเหลือได้แสดงว่า โปรแกรมการเรียนการสอนที่ออกแบบได้ดีและการใช้กลยุทธ์จะทำให้การเรียนดีขึ้นอย่างมีนัยสำคัญเมื่อมีการตรวจสอบอย่างระมัดระวังเสมอ การใช้วิธี RTI หรือการตอบสนองต่อการให้ความช่วยเหลืออาจเป็นวิธีการที่จะทำให้การเรียนแบบการศึกษาทั่วไปดีขึ้นและช่วยลดการผูกโยงกับการศึกษาพิเศษ

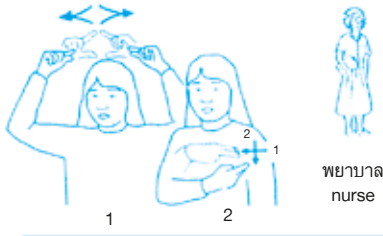
แปลและเรียบเรียงจาก What is Responsiveness to Intervention By National Research Center for Learning Disabilities (2007)

โดย พรชชล ศรีอิสราพร ส่วนสื่อการศึกษาเพื่อคนพิการ ศูนย์เทคโนโลยีทางการศึกษา



มาสื่อสารภาษามือกันเถอะ

ภาษามือไทยถือเป็นภาษาที่หนึ่งของคนหูหนวกมีคำศัพท์เฉพาะบอกอาชีพด้วยค่ะ



บุรุษไปรษณีย์
postman

ศูนย์เทคโนโลยีทางการศึกษา

สำนักงานส่งเสริมการศึกษานอกระบบและการศึกษาตามอัธยาศัย
ถนนศรีอยุธยา เขตราชเทวี กรุงเทพฯ 10400

ชำระค่าฝากส่งเป็นรายเดือน
ใบอนุญาตที่ 3/2537
ปทฝ. ศึกษาธิการ

